



1931

國立成功大學

本校登革熱誘卵桶設置監測與做法

環安衛中心衛保組

李明吉組長

成大分享

- 震撼2025、2019、 『2023』 ？
- 防治目標與策略
- 誘卵桶設置成效

2023

2015

台南

本土22,760

境外17

112人死亡

2019

全國境外540

本土100

台南境外35

本土31

全國境外365
本土**43419**



2019年成大校園的痛

衛生局實施全面性校園化學噴藥



校園疫調、宣導



智慧防疫機制 - 啟動四級防治策略

108/9/30

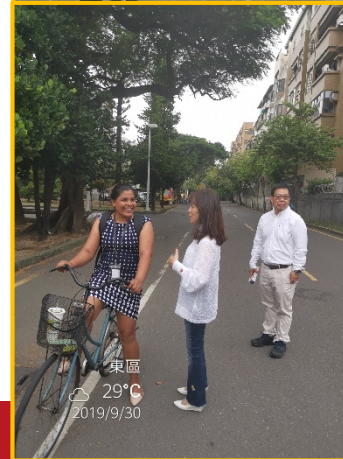
定義-校園出現境外移入案例感染給本地生

目標-預防校內聚集感染控制疫情的擴散

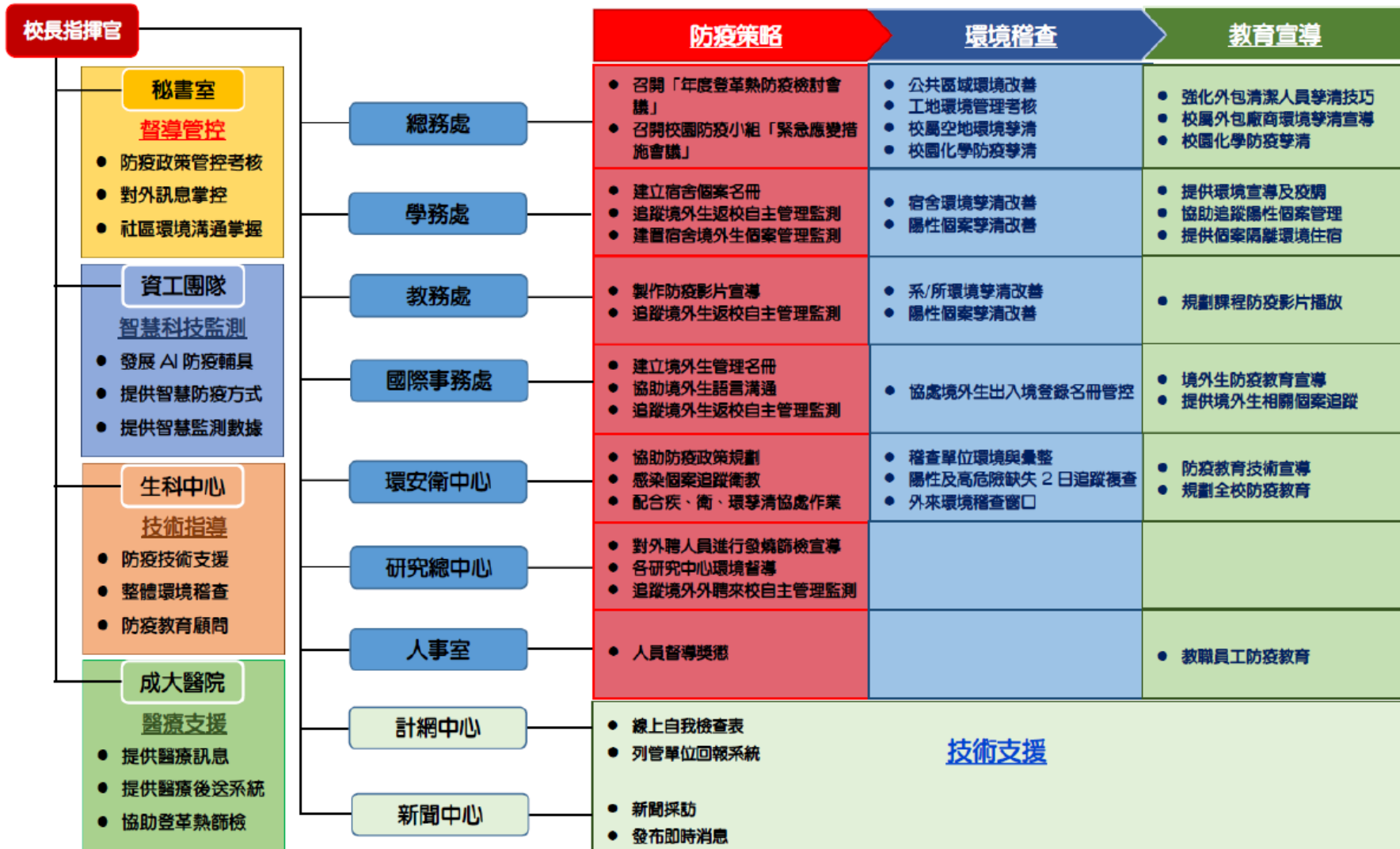
指揮層級-校長總指揮

具體防治措施處裡作為：

1. 成立跨部門應變小組
2. 規劃緊急防治計畫
3. 稽查潛在感染源
4. 孳清校園環境
5. 持續推動全校防治



智慧防疫指揮中心 組織架構圖



成大登革熱防治目標與策略

防治目標：徹查孳生源，降低陽性容器率，提高單位防治能力。

防治策略：

環境稽查

- 排定稽查行程
- 督導各單位落實自我檢查
- 主動協調校內外

教育宣導

- 跨組室活動結合辦理衛教講座
- 開設服學課程，培養防疫知能
- 儲備稽查尖兵

智慧校園偵測

- 33個誘卵桶建立雲端數據庫，週五更新數據分析

規劃智慧防疫機制 - 三期四級防治策略

分類	無疫期	流行期		警戒期
風險級別	一級	二級	三級	四級
定義	出現高危險與陽性容器	本市出現登革熱個案	校園出現境外移入個案	校園出現境外移入案例感染給本地生
目標	高危險與陽性容器即時孳清	防治疫情進入校園或擴散		預防校內聚集感染控制疫情的擴散
指揮層級	總務長 指揮			校長 指揮
具體防治措施處理作為	<ol style="list-style-type: none"> 單位自主檢查 收集誘卵桶數據 定期稽查，督導單位孳清 兩日內缺失追蹤 校園化學防治 結合服學、志工防治宣導 	同一級作法 1-6(二、三級) <ol style="list-style-type: none"> 誘卵超標周邊防治(二級) 強化境外生宣導頻率(三級) 案例足跡壓罐防疫(三級) 隔離陽性個案 14 天(三級) 釐清接觸個案疫調 疑似個案送醫篩檢(三級) 		<ol style="list-style-type: none"> 成立跨部門應變小組 規劃緊急防治計畫 稽查潛在感染源 孳清校園環境 持續推動全校防治



服務學習 - 校園傳染病智慧防疫與實作



成大的防蚊政策

1、校園GIS地圖管理及數據追蹤：

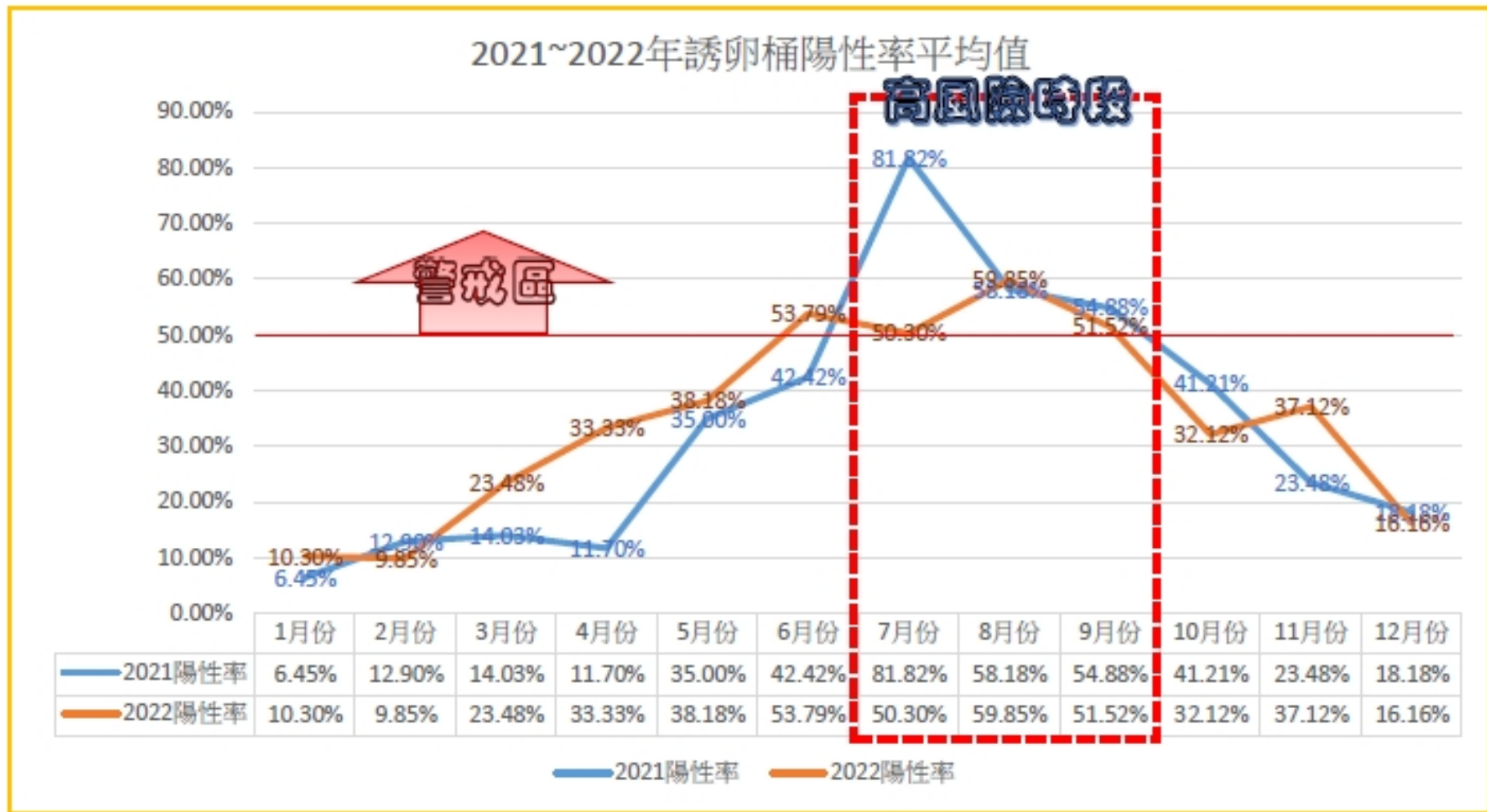
<https://nckumap.ncku.edu.tw/map.php>

2、登革熱防治數位教學網：服學宣導參與孳清及自主管理

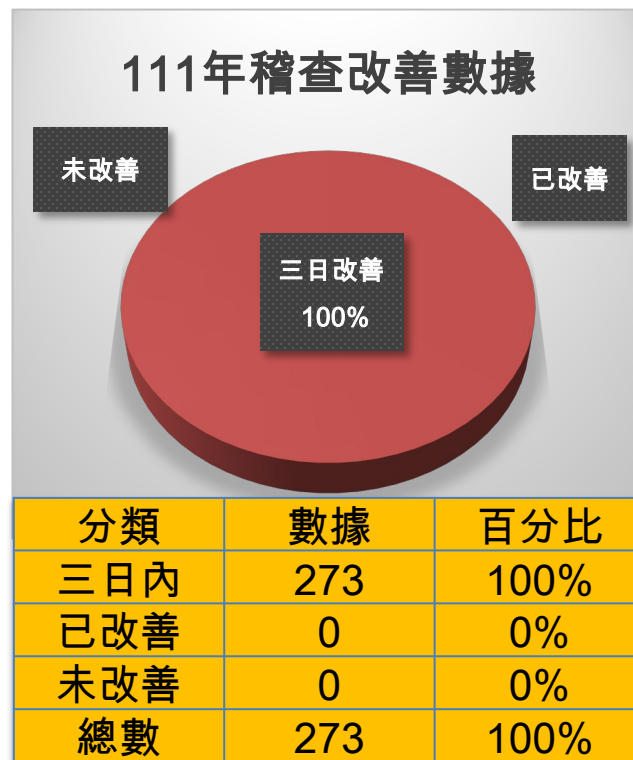
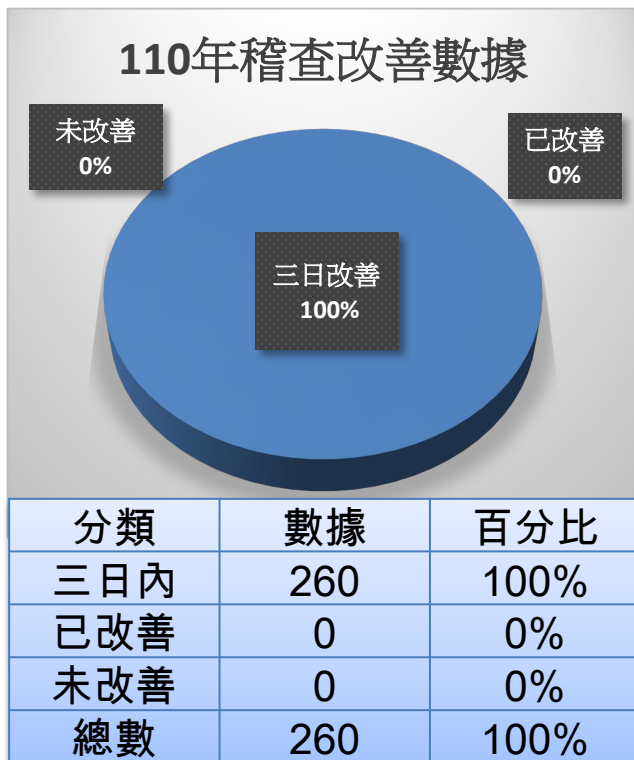
<http://140.116.249.177:8080/>

3、稽查缺失依108年本校衛生委員會會議決議及109-3安委會紀錄，將稽查缺失未依規定(三日)內回覆缺失改善。『**尚方寶劍**』

2021~2022年登革熱誘卵孳生源月份分佈



110年~111年稽查執行成效



一、依109-3安委會校長指示：稽查缺失，三日改善。

二、112年執行目標：

- 1.透過**GIS智慧校園系統 - 誘卵桶監控校園環境**，並結合**誘殺桶**捕殺高危險區域，讓蚊群數量趨減之趨勢。
- 2.加強校園環境孳清作業，並嚴控校園化學防治之執行，以維護校園環境。
- 3.**強化各單位被動式缺失改善，化為主動察覺定期執行改善。**

校園稽查三日內改善缺失

表四、陽性容器地點彙整：

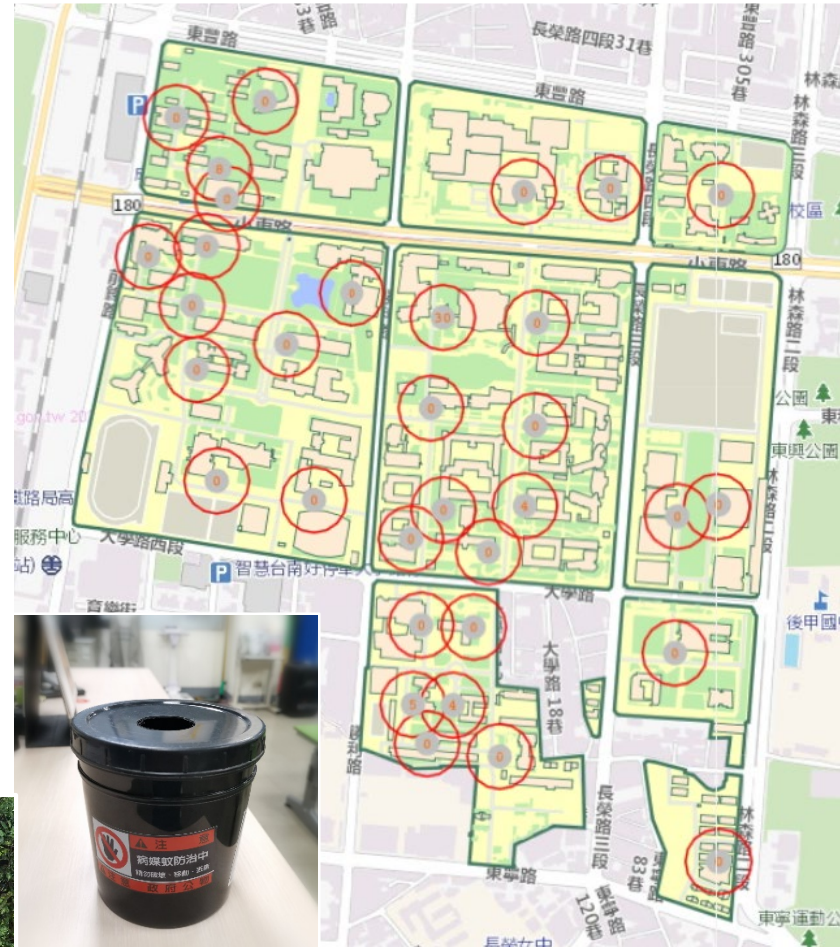
編號	校區	地點/日期	稽查情況/改善回覆	現場照片與改善照片	權單位	改善結果
1	成功校區	檢查地點： 資訊工程系 館北側 檢查日期： 111/07/04	稽查現場情況： 種植水生植物瓶口 未密封，查看後發 現子了 回覆改善結果： 水生植物瓶罐移除 回覆改善時間： 111/07/04	    	電機資訊學院 資訊系	解除 列管

表五、高危險容器地點彙整：

編號	校區	地點/日期	稽查情況/改善回覆	現場照片與改善照片	權單位	改善結果
1	成功校區	檢查地點： 理學教學大 樓 B1 檢查日期： 111/06/29	稽查現場情況： 現場家蚊較多，查 看後發現排水孔蓋 脫落。 回覆改善結果： 完成脫落孔蓋及噴 灑藥劑抑制病媒蚊 孳生。 回覆改善時間： 111/07/01	       	總務處 事務組	解除 列管

誘卵桶

- 1.由**國家衛生院**設計，用以監測校園班蚊動態活動。
- 2.成大於108年11月設置，目前在八個校區總共設有**33個**誘卵桶。(94萬平方公尺)
- 3.每個禮拜三、四收集蚊卵數量，並上報國家衛生院，蚊卵**40顆以下**只要檢測，**超過40顆**就要進行**環境孳清**。



孳清策略

一. **誘殺桶**：誘卵數據單周超過**85**粒以上，先行加設誘卵桶誘殺，**連續兩周**實施**化學防治**。

二. **化學防疫噴藥**：(總務處)

1. 寒、暑假開學前一周。
2. 大型活動。
3. 誘殺數據無法降低時。



孳清策略

2023年規劃推動暗處死角掛藥，抑制孳生病媒蚊。



結語



**防疫大家一起來全民動員
打好除四害的防疫鬥爭！**

**謝謝您參與防蚊大作戰！
成大衛生保健組關心您。**